

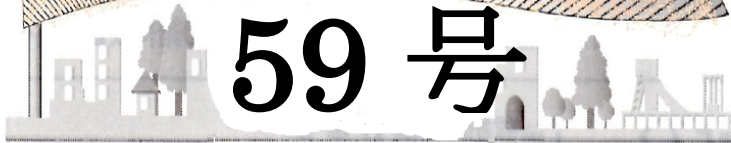


育てよう 広げよう 福祉のこころ

湘南大庭地区社会福祉協議会

福祉のたより

59号





育てよう 広げよう 福祉のこころ

社会福祉協議会(略して「社協」)は、私たち地域住民が自主的に参加して組織をつくり、活動に必要な資金を調達し、お互いに役割を分担し協力して活動を行い、地域の福祉を増進することを目的とする民間団体です。

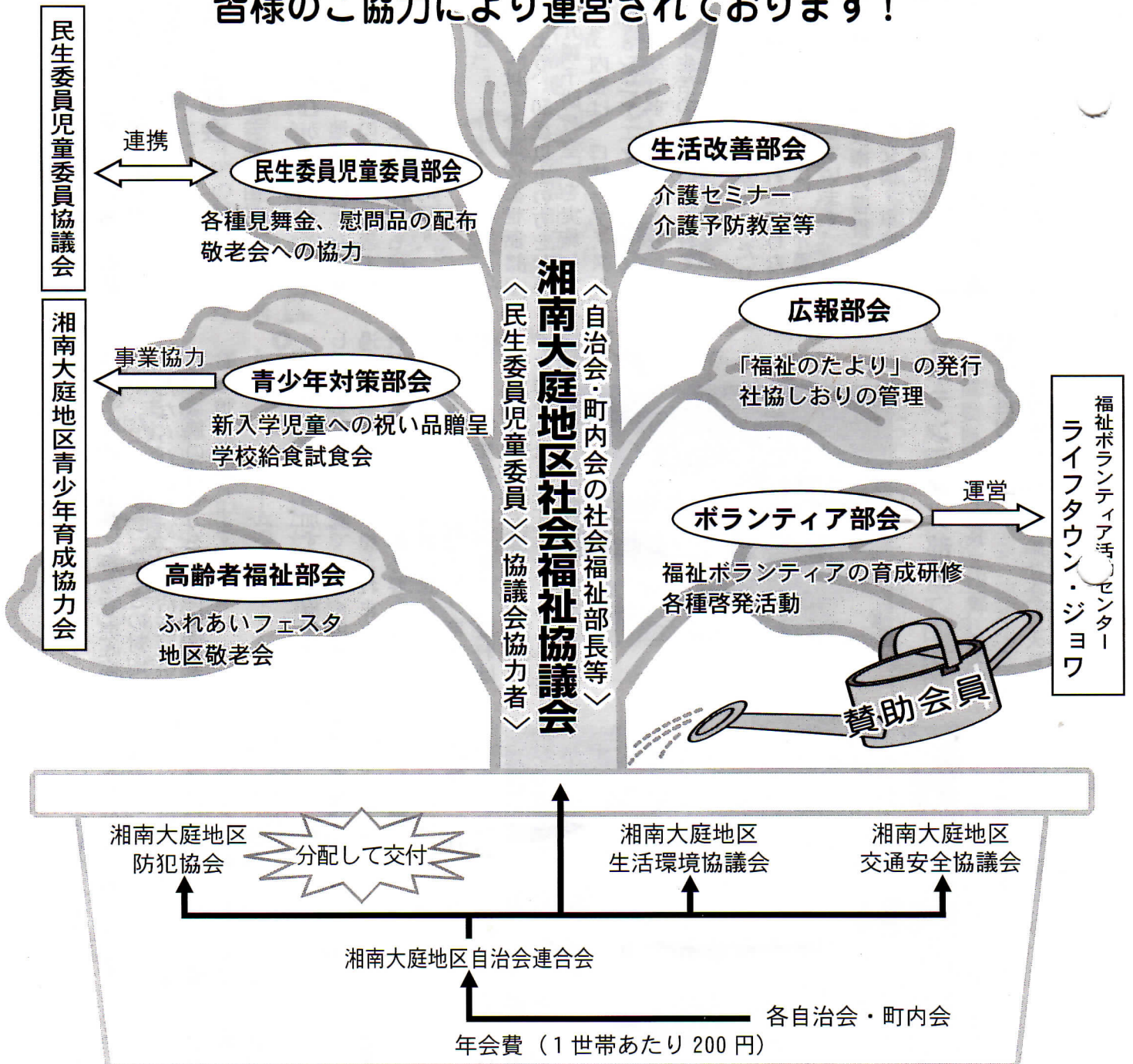
私たちの社協を私たちの手で協力して育み、湘南大庭地区を福祉のゆきとどいた地域にしようではありませんか。

・湘南大庭地域の人口/ 32,495人 ・世帯数/12,687世帯 (2012年7月1日現在)

事務局/湘南大庭市民センター 電話 (87) 1111

ご存知ですか 地区社会福祉協議会

皆様のご協力により運営されております!



◆会長あいさつ◆

湘南大庭地区社会福祉協議会

会長 川原田 武



この度、湘南大庭地区社会福祉協議会会長を仰せつかりました川原田 武です。

湘南大庭地区社会福祉協議会（以下「地区社協」とする。）は民生委員児童委員部会、青少年対策部会、高齢者福祉部会、生活改善部会、ボランティア部会、広報部会の6部会を構成し、地域諸団体との密接な連携を保ちながら様々な活動を行っております。その間、地域の皆様には、常日頃より地区社協の事業にご理解とご協力を賜り、誠にありがとうございます。

緑豊かな自然景観、歴史的文化遺産、これが私たちのまち湘南大庭です。地域に根ざした人と人との絆が今まで以上に強まれば、あるべき姿も変わってきます。地域住民から直接多種多様な要望・提案がなされてくれば、将来地区社協はリーダー的役割ではなく、調整役的な立場になっていくでしょう。地区社協では、「出会い、ふれあい、支え合い」をキーワードに様々な事業を実施・計画しています。この恵

まれた地に人と人との繋がりを深め、誰もが安心して暮らせる心の故郷とすることを目指していきます。

◆部会紹介◆

☆生活改善部会

部会長 田村 守孝

◎活動目的

高齢化社会をむかえ、また医療費の削減のなかで、地域の皆さん自身の病氣予防、健康の維持、改善をいかにしていくか、その一部でも補えるようにしていくのが目的です。

◎活動内容

① 具体的には、介護のお世話にならないよう、50歳以上の方を対象に、「介護予防教室」を実施しています。内容は、口腔ケア・ストレッチ・シニアエアロビックス・シニアヨガです。初めての方もおり、日常生活の中に取り入れておられます。

② 家族に介護のお世話をしたり、またお世話をしなければいけなくなりそうな方を対象に、「介護セミナー」を実施しています。内容は、介護の基礎技術の習得です。シートやおむつの交換・車椅子の操作方法・介護施設でのデイサービスお手伝いにおいてコミュニケーションの取り方の習得・保護具をつけた老人擬似体験等です。

③ 健康・病氣に関する講演会を実施

施しています。「認知症」・「うつ病」・「生活習慣病」等なぜ発生するか、なってしまうときの対応、またならないための生活改善方法、家族の接し方を中心に講演をして頂いております。

◎これから

今後どんどん増加する医療費に対し、終末医療は病院ではなく自宅で過ごす場合が多く予想されます。それだけに介護の充実が必要となります。我々少しでも介護の世話にならないようにしなければなりません。部会事業がその一助にもなればと、活動してまいりますので、宜しくお願いいたします。



☆ボランティア部会

部会長 内藤 惇之

◎活動目的

ライフタウンが高齢社会に入り、

いろいろな福祉ニーズが生まれる中で、平成20年11月、福祉ボランティア活動センター「ライフタウン・ジョワ」が設立されました。ボランティア部会は、ジョワ設立と同時に高齢者部会から分離され、ジョワ活動の指導、進捗管理を行うことが活動目的となりました。

◎活動内容

① ライフタウン・ジョワの指導、進捗管理

日常生活で行われているボランティア活動、毎月2回開かれていくジョワ事務局会議等の報告をもとに、住民ニーズにこたえる活動団体としての機能が果たされるかの視点から指導、進捗管理を行っております。

② ライフタウン・ジョワ活動のPR活動

毎月1回開催される「ジョワふれあいサロン」をはじめ多くの機会を捉え、ジョワ活動のPRを行うとともに、全戸配布チラシの作成等を行いジョワ活動の周知を図っています。

③ ボランティア部会、ライフタウン・ジョワ合同視察研修会の開催
先進地区のボランティア団体等の視察研修を行い、部会員、ジョワ支援会員の交流、意見交換やスキルアップを図っています。

◎これから

ボランティア部会発足4年目に入り、今年から部会員に自治会理事が4名加わった新体制となりました。これを機会に、ボランティア部会、ライフタウン・ジヨワがこれまで以上に自治会、住民の視点を重視し、運営され発展するよう努力してまいります。

☆高齢者福祉部会

部会長 川村 哲

◎活動目的

高齢者福祉部会では、主に60歳以上の方々を対象として、老人クラブ連合会の事業支援や高齢者が楽しく生き甲斐を持って暮らせるよう、出合い、ふれあいを通じて少しでもお役に立つことを活動の目的としています。

◎活動内容

① 地区敬老会の企画運営

藤沢市との共催で行う地区敬老会（9月8日（土））は、80歳以上の方々をご招待して行います。第一部のお祝いの式典と湘南大庭公民館で活動する地域団体の演芸等の二部構成でお楽しみいただきます。

② ふれあいフェスタの企画運営

60歳以上の方々を対象に、出合いふれあいを目的に例年6月に行ってきたりますが、今年度は会場

等の都合で、11月25日（日）に実施することになりました。こちらは参加自由で、地域団体の演芸等の洋楽の演芸等を中心としたプログラムで実施する予定です。

③ 新規事業の検討

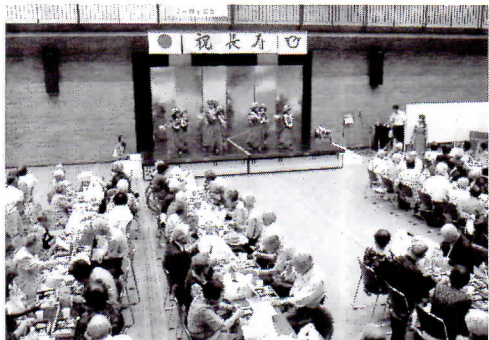
ますます高齢化が進むライフタウンで、高齢化や定年退職された方々が気軽に地域参加・仲間づくりができるよう、そのきっかけになることを目指して新規事業を現在検討しているところです。

◎これから

ますます高齢化が高まるといわれている湘南ライフタウンです。高齢者が楽しく生き生きと暮らせることがより良い街づくりにつながると思いをもち、私たちの事業が、高齢者の出合い・ふれあいの機会の一助となることを願いながら活動してまいります。

◎事業

へのご理解と皆様のご参加をお待ちしております。



☆民生委員児童委員部会

部会長 白井 嘉充

◎活動目的

民生委員児童委員は、厚生労働省から委嘱を受けた、身近な福祉相談役です。地域住民の相談に乗り、福祉情報を提供するほか、行政や関係機関と協力し、介護や子育てなどで支援が必要な家庭と行政等の仲立ちをしています。

◎活動内容

① 子育ての悩みや親の介護についての相談など、生活上の様々な相談に乗ります。また、地域全体にそれとなく気を配り、異変の察知に努めます。

② 市役所や地域包括支援センター等に相談に行くときのパイプ役になったり、関係機関との連絡窓口になったりと、問題解決のお手伝いをします。

③ 子育て支援の一環として、大庭公民館と共催で子育てさろん「びよびよ広場」を開催しています。未就学園児とその保護者を対象に、毎月第3火曜日の午前9時半から12時まで湘南大庭市民センターの子ども室、和室で行っています。

◎これから

湘南大庭は、快適で住みやすい街に発展を続けております。その一方で少子高齢化社会の到来に伴い、民生委員児童委員と住民の皆様とのかわりは、ますます増えることが予想されます。「湘南大庭を住みよい街にしよう！」とする地域福祉の推進が重要であり、地域の皆様から一層信頼される存在となるよう、日々努力し、活動していきたいと考えております。

☆青少年対策部会

部会長 山野邊 國雄

◎活動目的

青少年の福祉増進を図るために、実働団体として活動する湘南大庭地区青少年育成協力を支援し、かつ、同協力会の事業に協力することを主目的としつつ、部会独自の事業を行っております。

◎活動内容

① 湘南大庭地区青少年育成協会の活動に全面的に協力します。

② 小学校における学校給食の実態を知り、給食を通じて行われている食育を垣間見ることで、部会委員の意識向上を図るために年2回の学校給食試食会を開催します。

③ 部会活動に資するために、学校教育、生徒児童の学校生活、学校と地域との関係等を知る機会として、地区内学校長との意見交換会の開催を担当しています。

◎これから

高齢化が加速する湘南大庭地区にあつて、高齢者のシルバーパーワーを青少年育成に生かす仕組み作り、自治会・町内会地区に居住する青少年に密着した事業の在り方を模索していくことが、この部会の課題であると考えます。



☆広報部会

部会長 櫻井 博和

◎活動目的

地区社協の持つ理念や使命を始め、実施する事業内容を「福祉のたより」を介して地区住民の皆様にお知らせする目的を持っております。また、特集を企画して福祉・介護・健康等に関する記事を取り上げて様々な情報を発信・提供することにより、より安心で安全な社会づくりの一端を担っていくこともその目的のひとつです。

◎活動内容

主な事業は前述の広報紙「福祉のたより」の発行です。3月、8月、12月の定期発行分(地区内全戸配布)とニュース性を重視した臨時号(地区内回覧)を随時発行しています。毎号部会員達で発行までのスケジュール、特集記事の検討・決定をします。その後、具体的な紙面の構成や内容を検討しながら決定し、それに沿った資料収集、取材方法、記事原稿の作成、関係者の掲載承諾確認の作業等を行います。それらに校正、編集を加えて紙面を完成させていきます。そして印刷後納品されたものは、各自治会・町内会あてに分けをした後に、47自治会に配送されて各戸にお届けしています。

◎これから

今後も部会員全員で、より読みやすく親しみやすい紙面を目指していきたいと思っております。皆様からの忌憚のないご意見・ご要望をお聞かせください。

★平成24年度

社会福祉協議会定期総会

5月19日(土)午前10時より湘南大庭市民センター小ホールにおいて定期総会が開催されました。理事及び評議員94名が出席し、次の議案が承認決定されました。

- ①平成23年度事業報告
- ②平成23年度収入支出決算の認定及び監査報告

- ③平成24年度事業計画
- ④平成24年度収入支出予算書
- ⑤役員・理事の選出
- ⑥社会福祉基金の増額

★平成24年度役員は次の通りです。

- | | |
|------|-------|
| 会 長 | 川原田 武 |
| 副会長 | 南 英毅 |
| 会計長 | 森 もと江 |
| 監 事 | 竹中 伸寛 |
| | 小澤 悦子 |
| 常任理事 | 田中 朗 |

- | | |
|---------|--------|
| 川口 富作 | 中塚 千恵子 |
| 山野邊 國雄 | 石井 巖 |
| 新藤 祐平 | 川村 哲 |
| 端山 正明 | 山崎 利門 |
| 内藤 惇之 | 白井 嘉允 |
| 大滝 志津子 | 櫻井 恵子 |
| 五十嵐 美代子 | 高須 喜代美 |
| 田村 守孝 | 古田 真里 |
| 櫻井 博和 | (敬称略) |
- 任期は2年です。
理事119名、評議員31名の合計150名で運営されます。

★青少年協事業 子どもまつり

去年も一昨年も、毎年参加。リピーターの多い子どもまつり例年より約100名多い418名の参加で開始。

水筒や体育館ばき、文具などでふくらんだリュックを背に、曇天寒空なんのその。おなじみのかき氷・ポップコーンに舌鼓を打ち、夏休み初日

を満喫したようです。竹細工やロウソクなど、作品を大事そうに抱えて帰る姿が弾んでいました。

おそろいの青いポロシャツのスタッフが、子ども達のお手伝い。その中には、かつて小学校時代に参加し楽しんでいた、現在中学生高校生ボランティアがあらこちらに。頼もしい限りです。(K.K)



★公園体操

昨年ご紹介しました公園体操も今では30人近い仲間が増えてきました。参加した方々は健康に対する関心がさらに深まり、お互いの情報交換と共に保健医療センター主催の講座等にも積極的に参加されるようになりました。みんなの明るい笑顔とおしゃべりに支えられ交流の輪も広がってきています。

雨天を除いて年中無休 二番構公園体操、毎週月曜日午前10時からの15分間です。一緒に参加してみませんか。(F.Y)

★新規賛助会員★

湘南ライフタウン郵便局

歩いてみませんか？

湘南大庭ぶらり散歩 ①

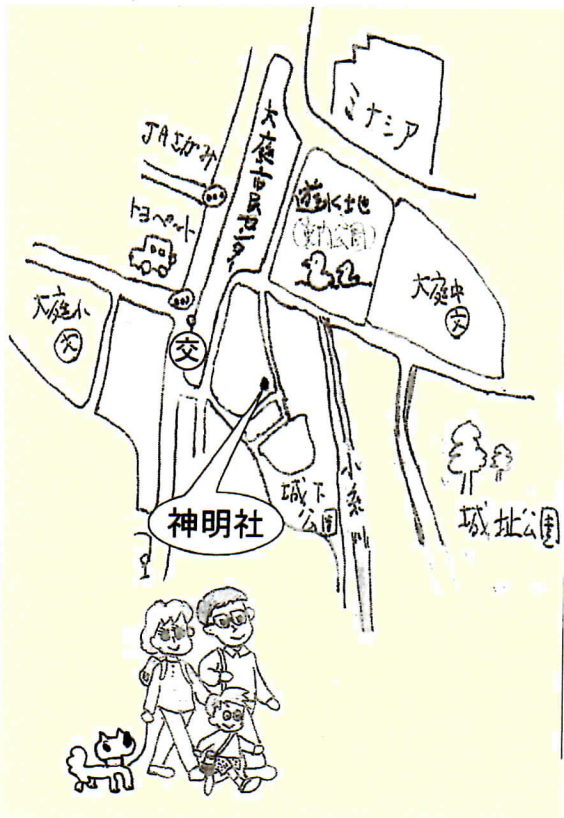
健康維持のため、歩くことはとても重要な運動です。
湘南大庭を歩き、魅力を再発見してみましょう！
この掲載では湘南大庭の旧跡、名所を紹介していきます。ご期待下さい！！

小糸神明社

社殿側面から鳥居を見通す



小糸川に沿う路上から見る社殿の後方から東側面。
結構高所にあり、旧参道 88 段の石段がしのばれる。



所在地 藤沢市大庭 5244-6
 社 殿 社殿は平成 13 年に現位置に新築
 高い山を切り下げて現境内を得た
 祭 神 天照大神
 大神宮さまと親しみ呼ばれる
 祭礼日 4月17日
 開発前は樹木にかこまれた山中にあり、88段の石段を上って拝殿に到りました。
 祭礼日には田舎芝居が催され参道を覆う山桜がにおい立つ春祭りでした。
 しかし、芝居もなくなって久しく、環境も激変し、思い出も遠のくばかりですが、祭礼日には当番の行司が準備し、神主さんによる神事が今も行われています。
 また、ボランティア活動が今も継続され、生い茂る雑草は刈払機で近隣の篤志家が刈り取り、駐車場や前の公道の木の葉は、掃き取られ、母親クラブが11月の七五三に間に合うように境内の清掃をしています。
 ◇歴史的背景は境内の記念碑文をお読みください。

○次回は市来杵島神社・熊野神社をご案内します。

ライフタウン・ジョワの活動

ジョワは助け合いの輪を広げようの合い言葉



平成二十四年度 新体制でスタート

平成二十四年度のライフタウン・ジョワの全体会が六月二日（土）午後一時から、湘南大庭市民センター一階小ホールで開催され、今年度の事業計画と規約改正が審議されて、新役員とともに承認されました。

一・事業計画

- ・ ボランティアによる支援活動
- ・ 高齢者等の日常生活上の困

りごとへの手助け

- ・ 生きがいづくり支援
- ・ ジョワふれあいサロンの運営

支援会員スキルアップ事業

- ・ ボランティア養成講座等への参加支援
- ・ 先進ボランティア団体等への視察研修会実施
- ・ 講演会の開催

他団体との連携、交流事業

- ・ 地区民生委員・児童委員協議会との連携
- ・ 湘南大庭包括支援センターとの連携
- ・ 市内ボランティアセンター等との交流、情報交換

ジョワ活動のPR

- ・ 福祉のたより各号に「ジョワ活動」を掲載
- ・ ホームページの更新
- ・ 湘南大庭ふるさとまつりにPRパネル出展
- ・ ジョワPRチラシの配布

二. ジョワふれあいサロン

開催日程(8月以降)

- 八月二十三日
- 九月二十七日
- 十月二十五日
- 十一月二十二日
- 十二月二十七日
- 一月二十四日
- 二月二十八日
- 三月二十八日
- 四月二十五日

毎月第四木曜日

午前十時～正午

イオン藤沢店三階

文化教室にて開催

三. ジョワ事務局役員の選出

(平成二十四年～二十五年)

活動センター長(湘南大庭地区社会福祉協議会会長が兼務)

- 川原田 武
- 内藤 惇之
- 石井 巖
- 事務局次長
- 事務局次長

四. 平成二十四年度会員登録 人員構成内訳

	支援会員	利用会員 (累計登録会員)
男性	35	4 (33)
女性	23	24 (74)
合計	58	28 (107)

助け合いの輪を広げてみませんか?

ボランティア募集

お気軽に事務局へお電話ください

今年度まだ継続登録されていないボランティアの方は、事務局まで年会費(¥300)を添えて継続手続きをお願い致します

福祉ボランティア活動センター

ライフタウン・ジョワ

〒251-0861 藤沢市大庭 5061-2 イオン藤沢店 3階

電話&FAX. 0466-86-1084

Eメール: lifetown-jowa@shonanfujisawa.com

講演会開催

「肺がんのお話」

ライフタウン・ジョワ全体会の第一部として、茅ヶ崎徳洲会総合病院 院長代行 渡部 和巨先生の「肺がんのお話」をお聞きしました。



肺がんは、一九九四年以来がん死亡率第一位、年間約七万人が亡くなる病気であり、男性はがん死者の二十五%、女性は十七%をしめている。

早期発見(2cm以内)なら治癒する可能性が高いが、毎日タバコを吸う人は吸わない人の男性二十二倍、女性十二倍の死亡リスクがある。また、がん患者は六十歳以上が多く(十万人中九九・八人)老化病でもある、など有意義な内容でした。

片瀬地区社会福祉

協議会ジョワを視察

平成二十四年六月六日(水)に、片瀬地区社会福祉協議会の十五名の皆さんがジョワを訪問されました。イオン藤沢店三階のジョワ事務所を見学した後、同フロアの文化教室でジョワの活動概要説明を受けた後、意見交換を行いました。

多く出された意見は、ふれあいサロンの運営方法や参加者数、話し相手ボランティアの対応方法などでした。また、サロンの住民への周知方法にも質問が出され、地区社会福祉協議会の広報紙「福

祉のたより」(全世帯配布)への掲載、全戸配布チラシ、民生委員・児童委員への周知のほか、ホームページの更新などを通じて住民周知を図っていることを説明しました。

片瀬地区においても、近いうちにお年寄りを対象としたサロンを、開設する予定であるとのことでした。

藤沢愛光園への

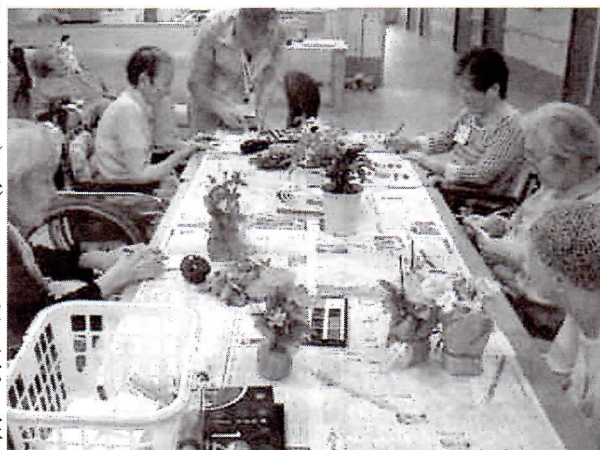
絵手紙支援

大庭地区に開設された特別養護老人ホーム「藤沢愛光園」からの要請を受け、絵手紙のボランティアを派遣することになりました。

入所者で希望する方に利用会員登録をしていただき、五月から毎月一回、ホームのデイルームに集まって描いています。

認知症や身体の不自由な方もおられますが、介護スタッフがいつしよに参加して、皆さんそれぞれ楽

しように一生懸命描き、完成すると大事に持ち帰られます。



ライフタウン・ジョワとしては、入所者の生きがいづくりへの支援ということで、しばらく続けていく予定です。

パンフレット改訂

ライフタウン・ジョワを紹介するパンフレットの、見直し改定版ができました。市民センターおよび、事務局にありますので、必要な方はご請求ください。

★日赤社資募集の結果 共同募金の予告

5月1日から31日まで「日赤社員増強運動」が全国的に実施され、湘南大庭地区でも多くの浄財が集められました。(1,601,782円) 皆様のご協力厚く御礼申し上げます。なお、10月には「赤い羽根」12月には「年末たすけあい」の両共同募金がそれぞれ実施されますので、よろしくお願い申し上げます。

★今後の主な事業予定

◎合同パトロール

8月28日(火)
地区防犯協会、青少年育成協力会と共催で実施。地区内4小学校を拠点とし、公園等を青色回転灯装備車5台と巡回にてパトロールを行います。地区内の防犯意識の向上を図ります。昨年度は154名により実施しました。

◎地区敬老会

9月8日(土)
80歳以上の地区内在住者が対象。地区担当の民生委員さんが各個人に出席を確認いたします。昨年度は203名の方が出席されました。

◎介護予防教室

9月14日(金)・10月5日(金)
50歳以上で介護保険サービスを利用していない方を対象に、介護のお世話にならないための健康づくりとして、シニアヨガやシニアエアロビックを含む講座を毎週金曜日に全4回コースで実施します。

◎福祉バザー

10月27日(土)・28日(日)
当バザーの収益金は地区内福祉関係施設・団体への寄付金や、寝たきり高齢者・在宅重度障がい者の方々に贈呈する見舞品の原資、事業活動費に充たせて頂いております。本年も寄贈品の提供とお買い上げにご協力お願い致します。

◎ふれあいフェスタ

11月25日(日)
60歳以上の地区内在住者が対象。高齢者の「出会い」「ふれあい」「ささえあい」を基本理念に、洋楽中心の演芸を実施いたします。

※今年度の広報部会員です。よろしく申し上げます。

部会長 櫻井 博和(常任理事)
副部会長 山崎 利門(常任理事)
理事 中村 芳雄(さつき)
境 絹子(南原)

田中 朗(羽根沢第三)
栗田 芳子(湘南西部)
井上 茂樹(コーポ城山)
服部 雅夫(小糸団地)
福嶋 泰子(民児協)
山口 武子(民児協)
畠山 友一(民児協)
浅野 眞理(民児協)

規約理事
渡邊 コト子 三浦 留美子
富永 宏子 功力 恵子
汐谷 美樹子 青津 久夫
堀口 浜雄



— ありがとう —

本号は、私たち湘南大庭社会福祉協議会の組織、運営内容等をご紹介しました。本紙をお読み頂き、本協会の活動にご理解、ご支援、ご協力をお願い申し上げます。

又、新シリーズとして、「湘南大庭ぶらり散歩」の連載を始めましたのでお楽しみ下さい。(や)

平成24年度社会福祉協議会主要事業

- 5月・理事会、定期総会の開催
 - ・日本赤十字社員増強運動
 - 7月・地区内学校長との情報交換会
 - 8月・福祉のたより59号発行
 - 9月・地区敬老会(8日)
 - ・介護予防教室(全4回)
 - ・前期視察研修会
 - 10月・福祉バザー(27・28日)
 - ・赤い羽根共同募金運動
 - 11月・ふれあいフェスタ(25日)
 - ・介護セミナー(全6回)
 - ・福祉施設、団体との懇談会
 - ・バザー収益からの寄付金贈呈
 - 12月・年末たすけあい共同募金運動
 - ・福祉のたより60号発行
 - 1月・新春のつどいに参加(12日)
 - ・賛助会員募集
 - 2月・地区内学校長との情報交換会
 - 3月・後期視察研修会
 - ・福祉のたより61号発行
 - ・新入学児童への祝い品贈呈
- 年間を通じて
- ・「ライフタウン・ジョワ」の運営
 - ・常任理事会・各部会の開催
 - ・地域団体との共催事業等への協力及び支援