

ごみ減量・シンボルマーク

ごみNEWS No.24

藤沢市環境部

内容



バックナンバーは
こちらから

食品ロスを減らしましょう!.....	Page ①
プラスチックごみ削減に取り組もう!.....	Page ②
バイオマスプラスチック導入の指定収集袋・キエーロ.....	Page ③
大型ごみのネット予約・リサイクルプラザ藤沢環境啓発施設.....	Page ④
廃品回収業者とのトラブルにご注意ください!.....	Page ④
ごみ減量推進店のご案内.....	Page ⑤
令和3年度美化・リサイクル推進ポスター最優秀賞受賞作品.....	Page ⑤
きれいで住みよい環境づくり条例.....	Page ⑥
エコライフハンドブック(概要版)2021年度版.....	Page ⑦,⑧

※新年度予算の執行を伴う事業などについては、市議会における予算の議決を前提としています。

食品ロスを減らしましょう!



食品ロスとは食べられるのに捨てられてしまう食品のことです。

日本では年間約**570万トン**(令和元年度推計値)の食品ロスが発生しています。

食べ物への感謝や「もったいない」の気持ちを大切に、できることから行動してみましょう!

食品ロスを減らせる取組例



東京ドーム約4.5個分の食品が
捨てられてしまっているよ

① フードドライブ

フードドライブとは、家庭で余っている食品を持ち寄り、必要としている福祉施設・団体等に寄付する活動のことです!

例えば

缶詰、レトルト・インスタント食品、お米、お菓子、調味料 等

受け取りできる食品(①~③を満たすもの)

- ① 常温で保存できるもの
- ② 未開封のもの
- ③ 賞味期限が1か月以上あるもの

受付場所・受付日時

各市民センター・藤沢公民館・村岡公民館でフードドライブの受付が始まりました

毎月第1月曜日
↓
同じ週の金曜日

- 市役所本庁舎8階 環境総務課 8時30分~17時(12時~13時除く)
- リサイクルプラザ藤沢 9時~17時(12時~13時除く)
- 各市民センター・藤沢公民館・村岡公民館 8時30分~17時(12時~13時除く)



② TABETE

店頭に残る食事をお得に購入できるフードシェアリングサービスです。



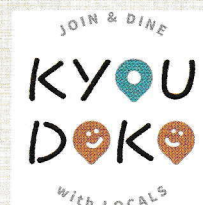
ios



Android

③ KYOUDOKO

賞味期限の近い食事等のお得な情報を飲食店からリアルタイムで知ることができます。



ios



Android

プラスチックごみ削減に取り組みよう!

「軽く」、「水に強く」、「腐らない」プラスチック製品は私たちの生活を便利にしてくれる一方で、海洋ごみや地球温暖化など多くの問題を引き起こしています。

なぜプラスチックごみを減らさないといけないのでしょうか?

海洋ごみ問題

海のごみの約8割が街から流れてきて、その多くはプラスチックのごみであると言われています。適切に処理されなかったプラスチックは川を流れて海へ流れこみます。

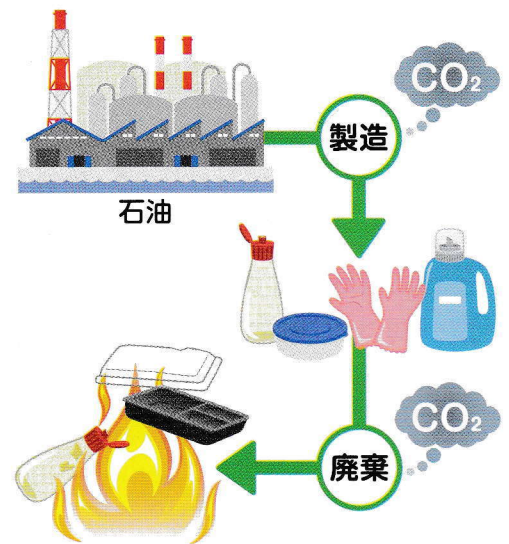


紫外線や波などでプラスチックは細かく小さくなります。5mm以下のもは「マイクロプラスチック」と呼ばれ、魚たちはエサと間違えて食べてしまいます。

このままでは
2050年には魚よりも
プラスチックの方が
多くなるという
研究も!

地球温暖化問題

レジ袋を含め、プラスチックには石油由来の材料が使われているため、製造段階でも焼却処理時にも二酸化炭素が発生してしまいます。



ライフスタイルを見直して、プラスチックごみを削減しましょう!

マイバッグ・マイボトルを使おう

一度きりしか使わないワンウェイプラスチックを減らしましょう。市・(株)ローソン・(有)ラファリエットと連携してエコバッグ等を販売しています。



↑市役所1階ローソン等で
購入できます。

給水スポットは
こちらをチェック♪



きっちり分別しよう

使用したプラスチック製品はしっかり分別しよう。

ストローは
「商品プラスチック」

レジ袋は
「プラスチック製容器包装」
です



商品プラスチック

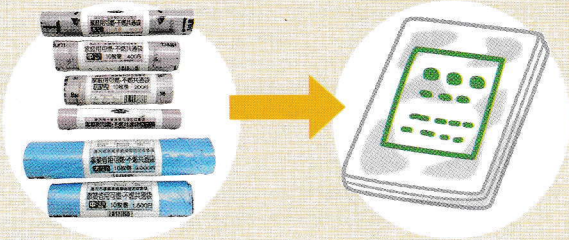
プラスチック製
容器包装

指定収集袋が変わります!

2022年
4月
から

① 梱包が平置き形状になります。

これまでの指定収集袋は、袋を丸めたロール型でしたが、外装から一枚ずつ取り出す平置き型に形状を変更します。



② 黄色の家庭用・可燃ごみ専用指定収集袋の製造を終了します。

クラス対策用として黄色の家庭用・可燃ごみ専用指定収集袋を作成していましたが、可燃ごみを出される方の多くがポリバケツ等で対策をとっていることから、2022年3月末をもって製造を終了いたします。



製造中止となります。

2022年
7月
から

③ 環境にやさしいバイオマスプラスチックを導入した、新しい指定収集袋を導入します。

● バイオマスプラスチック

バイオマスプラスチックはサトウキビやトウモロコシを原料とした自然由来のプラスチックです。カーボンニュートラルによりCO₂を削減することができます。

● カーボンニュートラル

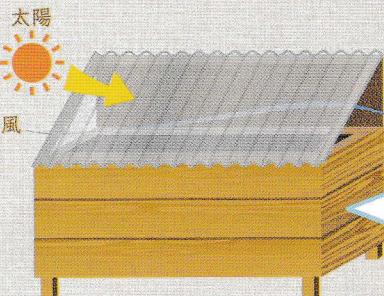
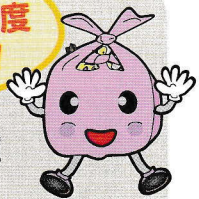
植物や植物由来の燃料を燃焼してCO₂が発生しても、その植物は成長過程でCO₂を吸収しており、大気中のCO₂を増加させず、CO₂排出量の収支は実質ゼロになるという考え方です。



※変更前の袋も引き続きご使用いただけます。

キエーロで生ごみを減らしませんか

市の助成制度
あります!



キエーロとは 土の力(バクテリア)で生ごみを分解・消滅させる生ごみ処理器です!



- 土に埋めてしまうので臭いや虫が発生しづらい。
- 生ごみが水や二酸化炭素等に分解されるので、土の量は増えない。

使い方



穴を掘り、生ごみを入れます。



土をかぶせ生ごみを完全に覆います。



埋める場所を変えながら ①②を繰り返す。

自己負担額5,000円~で
斡旋販売しています。

また、キエーロのほかにもコンポスト容器・電動生ごみ処理機についての助成を行っております。詳しくは環境総務課へお問い合わせいただくウェブサイトまで



2022年度の受付は
4月1日からとなります。

大型ごみ等の収集は、ネット予約が便利です!!

藤沢市では、大型ごみ・特別大型ごみ・大型商品プラスチック・剪定枝の収集予約についてインターネット受付をしております。

お手持ちのパソコン・スマートフォンから、大型ごみ等の収集予約ができますのでぜひご利用ください!

いつでも! 待たずに!
簡単に!

予約サイト

URL <https://o-gomi.kousya.co.jp/eco/view/fujisawa/top.html>

QRコード



入力するのは
①氏名・住所・連絡先
②ごみの品目
③収集希望日
だけでとっても簡単!

来年度(2022年度)中には、より簡単にネット予約ができるようチャットボット(LINE)による予約システムを準備中です!
※画像はイメージです。

藤沢市 大型ごみ・大型商品プラスチック・剪定枝 インターネット受付

トップページ

藤沢市では、インターネットを使って24時間いつでも大型ごみ・特別大型ごみ・大型商品プラスチック・剪定枝をお申し込みいただけます。

お申し込みの前に必ずお読みください

お知らせ・確認メールが届かない方

スマートフォンのアドレスをご利用の方

各キャリアのセキュリティ設定のためユーザー受信拒否と認識されているか、お着信が迷惑メール対策などで、ドメイン拒絶受信を設定されている場合に、メールが受信できない場合がございます。

PCメールのアドレスをご利用の方

お使いのメールサービス、メールソフト、ウイルス対策ソフトなどの設定により「迷惑メール」と判断され、「迷惑メールフォルダー」や「ごみ箱」に自動的に振り分けられる場合があります。「迷惑メール」「ごみ箱」フォルダーなどをご確認ください。お使いのサービス、ソフトウェアの設定をご確認ください。

以下のメールアドレスを受信できるように設定をお願いします。

noreply@kousya.co.jp

このアドレスは藤沢市興業公社からの送付専用のため送付されても内容を確認することができません。

ごみを置く場所について

「自宅前に出す」を「自宅前の道路に面した敷地内」に変更させていただきます。

「自転車駐車場に出す」を「自転車駐車場内道路に面した所」に変更させていただきます。

はじめにお読みください

インターネット受付できない事項

申し込み

初めて申し込み方

大型ごみ収集の申し込みを初めて行う方はこちらからお申し込みください。初めてかどうか不明な場合もこちらからお申し込みください。

申し込み済みことがある方

以前に大型ごみ等収集のお申し込みを行い、収集が行われたことがある方はこちらからお申し込みください。それ以外の方は「初めて申し込み方」からお申し込みください。

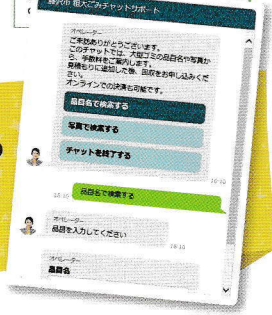
申し込み内容の変更・取り消し

申し込み内容を変更する

インターネットで申し込み内容についてのみ変更をすることができます。

申し込みを取り消す

毎月市販の大型ごみ予約ポータル



リサイクルプラザ藤沢環境啓発施設の運営時間等の変更について

環境啓発施設は、3R(リデュース、リユース、リサイクル)の推進や地球温暖化防止などの環境問題について、体験しながら楽しく学べる施設です。誰でも自由に見学することができ、リサイクル等を学べる体験講座も開催しています。また、併設する廃棄物処理施設(不燃ごみ・大型ごみ・資源)では、実際に処理を行っている工程も見るすることができます。

令和4年度については、これまでの新型コロナウイルス感染症対策の取組等を踏まえ、開館日時を次のとおり変更(拡大)するとともに、体験講座などの事業も感染防止対策を講じた上で随時開催していきます。詳しくは、「ふじさわエコ日和」(ウェブサイト)をご確認ください。

【開館日時の変更】

	開館日時
令和4年 3月まで	月曜日～金曜日(祝日は休館) 10時～16時(12時～13時を除く)
令和4年 4月以降	月曜日～土曜日(祝日を含む) 9時～17時(12時～13時を除く)



環境啓発施設は、安心してご来館いただけるように、3つの密(密閉・密集・密接)を避けるなど、感染防止対策を講じています。

お問い合わせ **リサイクルプラザ藤沢 環境啓発事務所**
TEL.0466-44-1998 所在地:藤沢市桐原町23-1

“ふじさわエコ日和で情報発信中”

ふじさわエコ日和は、藤沢市のエコに関する情報が詰まった地域密着型の環境ポータルサイトです。

あなたの興味や関心を引き立てるエココンテンツがいっぱいです。

環境啓発施設の情報も掲載しています。



ふじさわエコ日和

<https://fj4.city.fujisawa.kanagawa.jp>

廃品回収業者とのトラブルにご注意ください!

藤沢市内で一般廃棄物の収集、運搬を行うことができるのは藤沢市長から許可を得た事業者だけです。引っ越しなど一時的に排出される場合を除き、許可業者であっても一般家庭からの定期的な収集を認めていません。安易に廃品回収業者に処理を依頼することは料金トラブルや不法投棄の元になるので、注意が必要です。



ごみ減量推進店一覧 本市では、ごみの減量・資源化に積極的に取り組んでいる店舗をごみ減量推進店として認定しています。

店舗名	所在地
畑畑店	藤沢28
ユニオンドラック	藤沢38
古書聖智文庫	藤沢89-1 メイキビル201号
博光堂印刷所	藤沢96
文華堂	藤沢106
さわやかクリーニング藤沢駅前店	藤沢108
藤沢ミシン商会	藤沢108
クリエイトS・D藤沢駅北口店	藤沢460-1 AB藤沢ビル1階
大島薬局	藤沢520
ダイエー藤沢店	藤沢520
藤保水産	藤沢541
さいか屋藤沢店	藤沢555
修文堂	藤沢555
近江堂	藤沢561
釜七金物店	藤沢559
まるやま生花店	藤沢438
ビックカメラ藤沢店	藤沢559
ヒロタ	藤沢976
湘南台富士見電気フジサワ店	藤沢1015
みつはし茶舗	藤沢1-2-3
やまか藤沢店	南藤沢2-1-3
オーケー藤沢店	南藤沢6-23
北海道の味八雲	南藤沢10-1
小田急百貨店 ODAKYU 湘南 GATE	南藤沢21-1
湘南グッド	西富1-3-16
ユーコープ藤が岡店	藤が岡2-8-10
そうてつローゼン善行店	善行1-4-1
クリエイトS・D藤沢善行店	善行1-14-1
みつばクリーニング田代屋店	善行1-19-1
田代屋米店	善行1-19-1
居酒屋ほんま	善行1-26-6
イナスタイル	善行7-9-32
A・コープ善行店	善行団地3-15-1
Fuji善行店	善行坂1-3-17
マルキホームズ	立石2-7-3
ユザワ文具	西俣野2657番地
エコストア パパラギ	鶴沼石上1-3-6
イトーヨーカドー藤沢店	鶴沼石上1-10-1
大島薬局	鶴沼石上1-10-1 イトーヨーカドー内
中村屋酒米店	鶴沼桜が岡3-5-1
Fuji鶴沼藤が谷店	鶴沼藤が谷2-14-10
米ディハウス鶴沼店	本鶴沼2-5-19
やまか本鶴沼店	本鶴沼2-14-8
すずきや鶴沼店	本鶴沼4-13-11
クリエイトS・D藤沢本鶴沼店	本鶴沼5-1-10
そうてつローゼン鶴沼店	鶴沼海岸3-2-16
Fuji鶴沼店	鶴沼海岸5-2-22
ギフトショップセララ	鶴沼海岸3-3-8-101
御菓子司華月	鶴沼海岸7-17-15
クリエイトS・D鶴沼神明店	鶴沼神明3-10-7
総合洋品セキネ	鶴沼神明4-12-25

店舗名	所在地
そうてつローゼン弥勒寺店	弥勒寺2-6-10
デスクサイド・コイズミ	弥勒寺3-1-5
井上書房	川名2-1-2
クリエイトS・D藤沢柄沢店	柄沢216
クリエイトS・D藤沢村岡東店	村岡東1-2-1
クリエイトS・D藤沢片瀬店	片瀬83-4
パイニイ片瀬山店	片瀬2-2-2
やまか片瀬山店	片瀬山2-7-1
やまか江の島店	片瀬海岸1-6-5
ナガセカナモノ	辻堂元町4-1-19
松本商店	辻堂1-1-17
小林茶舗	辻堂1-1-18
銀美堂時計総本店	辻堂1-3-2
のばら書店	辻堂1-3-13
肉のホドシマ	辻堂1-9-13
カマヤ薬局	辻堂1-2-2 リストレジデンス 辻堂タワーA-1
ミアクチャー湘南辻堂駅前店	辻堂神台1-3-32
西友辻堂店	辻堂西海岸3-1-48
中野養蜂園	辻堂東海岸1-16-8
神原米店	辻堂東海岸2-2-2
クリエイトS・D辻堂東海岸店	辻堂東海岸3-3-12
魚幸商店	辻堂東海岸3-3-18
ヨークマート辻堂大平台店	辻堂大平台2-10-3
南ユマニテ薬局	羽鳥3-1-8
辻堂増田屋	羽鳥3-1-36
セブンイレブン藤沢羽鳥店	羽鳥3-1-39
田中薬局	羽鳥3-3-18
丸寿	羽鳥3-20-9
金子クリーニング店	辻堂新町2-17-27
三和湘南モールビル店	辻堂新町4-1-1
シャトレゼ藤沢高山店	辻堂新町4-3-3
ecomio	城南5-6-20
クリエイトS・D藤沢大庭店	大庭5056-4
イオン藤沢店	大庭5061-2
協同組合湘南ライフタウン ショッピングセンター	大庭5061-2
お茶・のリコパヤシ	大庭5061-2 ライフピア内
チャームショップふじや	大庭5061-2 ライフピア内
ライフタウンペットショップ	大庭5061-2 ライフピア内
フルーツショップマルカメ	大庭5061-2 ライフピア内
大島薬局	大庭5061-2 ライフピア内
藤沢大庭郵便局	大庭5061-21
リカーハウストミー	大庭5251-2 グリーンビュット103
生活クラブ生協神奈川 らいふたうんデポー	大庭5349-4 川口ビル内
コーヒーロースターズ湘南	大庭5431-9

店舗名	所在地
高座豚手づくりハム湘南六会店	亀井野1-2-2
ヨークマート六会店	亀井野1-3-3
六会薬品	亀井野1-8-11
サンハートとりい	亀井野1-9-19
桜花堂薬局	亀井野1-10-4
美容室杏里	亀井野2-3-3
クリエイトS・D藤沢亀井野店	亀井野3-10-1
へっころ谷	亀井野3-30-1
西友藤沢石川店	石川12-14-16
クリエイトS・D藤沢石川店	石川15-9-26
イトーヨーカドー湘南店	石川16-2-1
ダイエー湘南台店	湘南台1-3-3
クリエイトS・D湘南台店	湘南台1-6-2
そうてつローゼン湘南台	湘南台1-10-1
大島薬局	湘南台1-10-1 そうてつローゼン内
ローソン藤沢亀井野店	湘南台1-32-11
ローソン湘南台2丁目店	湘南台2-3-4
Bookプラザ文華堂	湘南台2-5-11 ウエスト一番館2階
カルチャー文華堂	湘南台1-10-6
湘南台富士見電気本店	湘南台2-9-4
クリエイトS・D湘南台二丁目店	湘南台2-23-8
ローソン藤沢湘南台店	湘南台4-10-12
大黒屋黒川酒店	湘南台4-32-2
ホンダカーズ横浜藤沢湘南台店	湘南台6-2-5
クリーニング湘南社本店	湘南台6-27-3
丸安スポーツサイクル	湘南台6-27-8
ユーコープ湘南台店	円行2-10-1
長後スター	長後707
セブンイレブン長後北店	長後1223
ことりのおうち 〜ふれあいインココカフェ〜	高倉641-5
OdakyuOX長後店	下土棚509-13
ミアクチャー長後駅前店	下土棚461-1
テラーノグチ	下土棚467-7
和光薬局	下土棚468
ギフト専門店くりばやし	打戻1768-3
山崎文具店	打戻1857-4
セブンイレブン葛原店	葛原21
小菅商店	用田588
米ニシヤマ	用田592
クリエイトS・D藤沢用田店	用田608
鈴野商店	宮原1319
業務スーパーやまか遠藤店	遠藤642-1
湘南とうきゅう	遠藤698-10
南そば処 立花	遠藤788-4
クリエイトS・D藤沢遠藤店	遠藤2009-11
花伸	遠藤2021-16

※2022年1月1日現在

ごみ減量推進店を募集しています!

問い合わせ・申し込み先 **藤沢市環境事業センター TEL.0466-87-3912**

令和3年度 美化・リサイクル推進ポスター 最優秀賞受賞作品



きれいで住みよい環境づくり条例

みんなでルールを守って住みよいまちに!! (2007年7月20日施行)



「きれいで住みよい環境づくり条例」では、きれいで住みよい環境づくりを進めるために、市、市民等、事業者及び所有者等の責務を明らかにするとともに、地域の環境美化の促進及び右の5つの禁止事項を定めています。

「きれいで住みよい環境づくり条例」禁止事項

項目	勧告	命令	罰金
禁止区域内での喫煙	●	●	● (2万円以下)
ポイ捨て	●	●	● (2万円以下)
ふんの放置	●	●	● (2万円以下)
落書き	×	●	● (5万円以下)
深夜花火	●	●	× 罰金なし

NO! ポイ捨て

空き缶・ペットボトルやたばこの吸い殻等のポイ捨てを禁止します。

※使用済マスクのポイ捨てもやめましょう。



NO! 落書き

公共の場所やその場所に建つ建築物・工作物への落書きを禁止します。

※落書き被害に遭われて消去物品にお困りの方は、環境総務課へご相談ください。



NO! ふんの放置

飼い犬等がふんをした場合に、飼い主がこれを放置したり、投棄したりすることを禁止します。



NO! 深夜花火

海岸・公園・広場など公共の場所において、午後10時から翌日の午前6時までの間は、爆発音をともなう花火をするのを禁止します。



NO! 禁止区域内での喫煙

路上喫煙禁止区域内に指定されている場所では、灰皿が設置されている喫煙場所以外での喫煙を禁止しています。

※指定喫煙場所においても、周囲に配慮してマナーを守った喫煙をお願いします。

灰皿の近くで吸いましょう



たばこの空き箱や飲み物の容器等のごみは持ち帰りましょう



路上喫煙禁止区域外での喫煙について

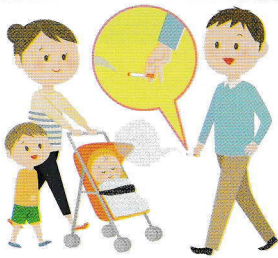
歩行喫煙はやめましょう

喫煙するときは
他人に迷惑をかけないように努めましょう

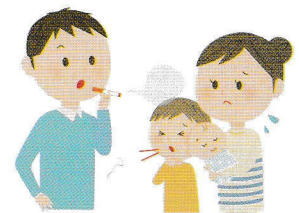
(喫煙者の責務)

第7条 何人も、公共の場所において、歩行するとき又は自転車等で走行するときは、喫煙しないように努めなければならない。

2 公共の場所において喫煙しようとする者は、携帯用灰皿を携帯し、又は灰皿が設置されている場所で喫煙するとともに、他人に迷惑をかけないように努めなければならない。



子ども等、通行人に火傷を負わせることがあります。



たばこの煙で、喘息の発作を起こす人もいます。

たばこを吸う人も吸わない人も、お互いが快適に過ごせる環境を!

ふじさわエコライフハンドブック 2021年度版

今日からできる地球温暖化防止に向けたエコ活動を簡単に紹介します。

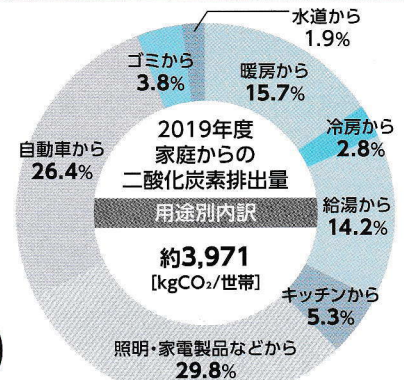
I. 踏み出そうエコライフへ♪

1日の生活を見直して、CO₂を削減しよう!

杉の木1本で
年間約14kgものCO₂を吸収します
(林野庁算出)

エコ活動で達成できるCO₂削減量を
イメージしやすくするため、
身近な「杉の木」であらわしてみました。

お家からの
CO₂は
こんなところから
出ているよ。



出典: 温室効果ガスインベントリオフィス
全国地球温暖化防止活動推進センターウェブサイト
(<http://www.jccca.org/>)より

まずは身近なCO₂排出源から

1 間隔をあけずにお風呂に入ろう

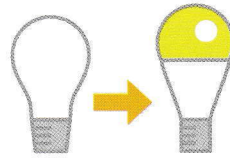


年間38.20㎡省エネ
CO₂削減量87.0kg
約6,880円の節約

2時間放置により4.5℃低下した湯(200L)を追い焚きする場合
→追い焚きしない場合



2 照明をLEDタイプに切り替えて

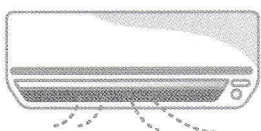


年間90.00kWh省エネ
CO₂削減量43.9kg
約2,430円の節約

54Wの白熱電球から9WのLEDランプに交換



3 エアコンの設定温度に気をつけよう

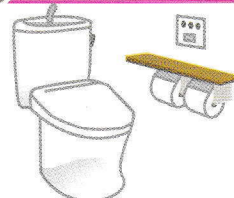


年間83.32kWh省エネ
CO₂削減量40.7kg
約2,250円の節約

外気温度31℃の時、冷房設定を27℃から28℃にした場合+外気温度6℃の時、暖房設定温度を21℃から20℃にした場合
(使用時間:9時間/日)



4 便座や洗浄水の設定温度を見直して

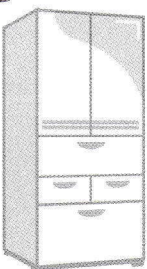


年間75.10kWh省エネ
CO₂削減量36.6kg
約2,020円の節約

ふたを開けたままで設定温度を「中」→ふたを閉めて設定温度を「弱」にした場合



5 冷蔵庫の設定温度を適切に



年間61.72kWh省エネ
CO₂削減量30.1kg
約1,670円の節約

周囲温度22℃で、設定温度を「強」から「中」にした場合



ゼロカーボンアクション30

脱炭素社会の実現には、一人ひとりのライフスタイルの転換が重要です。暮らしを脱炭素化することで、快適やおトクといったメリットにつながることもあります。できるところから取り組んでみましょう♪

具体的な取組はCOOL CHOICE 公式ウェブサイトをご覧ください!



資料: 資源エネルギー庁「省エネ性能カタログ2020年版」、COOL CHOICE 公式Webサイト

※節約金額とCO₂削減量は、電気やガス料金、CO₂排出係数等の変動により、大きく変動する場合があります。また省エネ効果は、ご使用の機器の性能等により異なります。

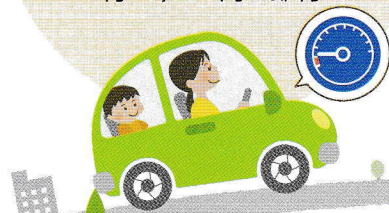
II. 実践！エコドライブ

1
発進

ふんわりアクセル♪

最初の5秒で時速20kmが目安！
燃費が約10%改善！

年間でガソリン83.57Lの省エネ
CO₂削減量194.0kg
約10,030円の節約



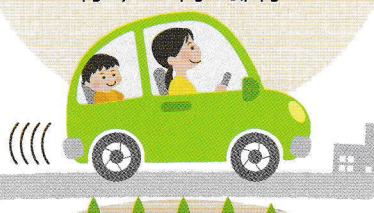
13.9本分のCO₂削減

2
走行

車間距離に
ゆとりをもって、
加速・減速の少ない運転♪

車間距離が短いと、無駄な加速・減速
が増えて、燃費が悪化します

年間でガソリン29.29Lの省エネ
CO₂削減量68.0kg
約3,510円の節約



4.9本分のCO₂削減

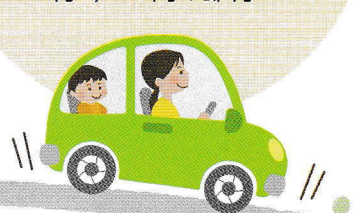
※2,000cc普通乗用車(燃費11.6km/L)が年間1万km走行した場合

3
減速

早めに
アクセルを離して、
エンジンプレーキで減速♪

エンジンプレーキを使うと、燃費が
2%程度改善！

年間でガソリン18.09Lの省エネ
CO₂削減量42.0kg
約2,170円の節約



3.0本分のCO₂削減

①・②・③のエコドライブに取り組むと...

1年間で、杉の木  約22本分のCO₂削減!!

ちなみに... 15,710円の節約です。

III. 事業者の皆様へ ★電力の使用状況の「見える化」を!

エネルギーの「見える化」や制御などによりエネルギーの最適利用を図るシステム「エネマネ」(エネルギー管理システム(EMS))を導入して、無理のない省エネ・省コストを実現♪

オフィスビル

ベムス
BEMS※1の導入!

- 一斉消灯の心がけ♪
昼休みは完全消灯!
ノー残業デーの実施で電気も
ノー残業♪
- 日射対策を忘れずに!
ブラインドなどを上手に使用し
て、空調負荷を低減♪

工場・
作業所

フェムス
FEMS※2の導入!

- ボイラーの燃焼空気比改善!
空気比を調節して燃焼効率の
改善を!
- 照明を省エネ型に!
水銀灯を高天井用LED照明に
交換して電力使用量削減♪

小売店・
食品スーパー

セムス
SEMS※3の導入!

- 高効率照明の有効活用♪
生鮮食品などを鮮やかに見せる
光を照射するLEDスポット照明
などをうまく活用して省エネ+
演出力UP♪
- 冷凍冷蔵設備の温度設定を
見直そう!
法令基準の保存温度を維持しつ
つ、季節別の設定温度見直しな
どで負荷低減!

※1: Building Energy Management Systemの総称で、オフィスビルなどに導入するエネマネのことです。
※2: Factory Energy Management Systemの総称で、工場などに導入するエネマネのことです。
※3: Store Energy Management Systemの総称で、スーパー・小売店などに導入するエネマネのことです。

資料: 資源エネルギー庁「家庭の省エネ徹底ガイド春夏秋冬」2017年、同「攻めの省エネ」2016年、経済産業省「夏季の節電」(事業者の皆様) 2015年、同関東経済産業局「省エネからはじめる経営力アップハンドブック」2014年、省エネルギーセンター「工場の省エネルギーガイドブック2016-2017」2016年、東京都環境局東京都地球温暖化防止活動推進センター(クール・ネット東京)「スーパーマーケットの省エネルギー対策(改訂版)」2013年

ごみNEWS No.24

ホームページ <https://www.city.fujisawa.kanagawa.jp/kankyous/index.html>

発行 令和4年3月
編集 藤沢市環境部環境総務課
〒251-8601 藤沢市朝日町1-1 TEL.0466-50-3529

Eメール fj-kankyous@city.fujisawa.lg.jp

R70
ごみ減量70%発生量削減の目安